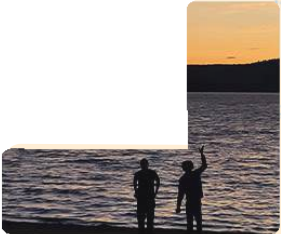




2023/
2024
Rapport
d'activités



Présentation

Rédaction
La direction et l'équipe d'administration

Correction et Relecture
Sophie Laquerre-Duchesne
Lillia Hitache

Conception Graphique
Min Jae Kim

Remerciements

Nos chaleureux remerciements vont à tous ceux et toutes celles qui ont participé de près ou de loin à la réussite de notre plan d'action 2023-2024.

Nous remercions les membres du conseil d'administration, les collaborateurs et collaboratrices ainsi que les bénévoles qui contribuent par leur engagement, leur expertise et leur persévérance à la réalisation de la mission de l'Escale.

Enfin, nous remercions les jeunes pour leur participation et leur implication dans les différentes sphères de l'Escale qui permettent à l'organisme d'être à l'image des jeunes de notre communauté.

Merci à tous nos partenaires communautaires, institutionnels et financiers, grâce à vous, nous avançons !

Table des matières



4

Message
de la Présidente
et de la Directrice

6

À propos de l'Escale

Historique
Mission, Vision, Valeurs
Résultats quantitatifs
Public cible
Lieux d'intervention
Prix et distinctions

10

L'Escale en Action
à travers les projets

Axe 1. Persévérance scolaire
Axe 2. Pré-employabilité
Axe 3. Engagement citoyen

20

Initiatives marquantes
de l'Escale

L'EPER
Par et Pour
Escale au Coeur du Hood
Gala des Bravos
Portes ouvertes
Plan de développement sociale

28

Nouvel horizon
pour l'Escale

Application de la loi 25
Comités de travail
Installation logiciel Folks
Formations
Conservation et représentation

34

L'Équipe de l'Escale

Conseil d'Administration
Équipe de travail
Collaborateurs et contributeurs

40

Partenariats et Relations

Partenaires communautaires
Partenaires institutionnels
Partenaires financiers

42

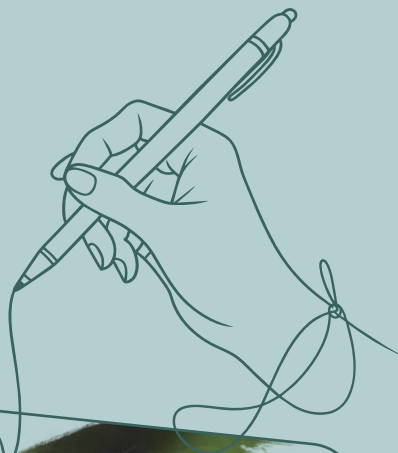
Sommaire des
États Financiers
2023/2024



Présidente du conseil d'administration

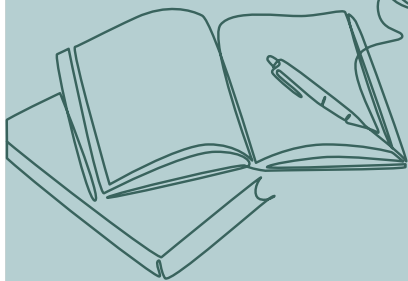


Néma
Gaye



Directrice

Sophie
Laquerre-Duchesne



C'est avec enthousiasme que nous vous présentons le rapport d'activités 2023/2024 qui reflète l'engagement de toutes les parties prenantes de l'Escale.

Cette année, nous concluons la première année de notre plan stratégique 2023-2027. Nous remercions le comité des ressources humaines (RH) et le comité social qui ont travaillé sans relâche pour favoriser la stabilité de l'équipe de travail et le bien-être au travail.

Notre implication au Plan de Développement Social (PDS) a été importante cette année. Notre participation dans les comités Réussite Éducative et Espaces Verts Inclusifs ont permis l'ouverture d'un nouveau poste d'intervention en lien avec la 3^e transition scolaire et l'amélioration de notre projet d'animation dans les ruelles vertes.

Cette année a aussi été marquée par un travail de collaboration important avec l'arrondissement de Montréal-Nord en vue de la rénovation de nos locaux et nous en sommes ravie.

Merci à l'équipe de travail et au conseil d'administration pour leur détermination et leur motivation à faire une différence dans la vie des jeunes de la communauté.

Merci à tous nos partenaires qui croient en la mission de l'Escale et qui nous permettent de s'actualiser à chaque année.

Et merci à toute cette belle jeunesse nord-montréalaise. Les choix positifs que vous prenez pour vos vies et votre amabilité nous rendent fiers !

BONNE LECTURE !

Près de
45 ans
au service des jeunes
et de la communauté !

Créé en octobre 1979 pour donner suite aux conclusions du rapport de la Table de Concertation Jeunesse de Montréal-Nord dans le cadre du projet Jeunesse Canada au travail, le Centre des jeunes l'Escale est un organisme communautaire sans but lucratif œuvrant dans le secteur jeunesse à Montréal-Nord.

Depuis son incorporation, l'Escale n'a pas cessé de déployer son savoir-faire et son expertise en mettant en place des actions structurantes d'accompagnement des jeunes nord-montréalais de 15 à 25 ans dans le but de prévenir, mais aussi de résoudre les problèmes et les défis auxquels ils font face.

Afin de pouvoir réaliser sa mission, l'Escale met en place des interventions planifiées sous trois grands axes stratégiques :

- La persévérance et la réussite scolaire,
- La pré-employabilité,
- L'engagement dans la communauté.

Toutes les actions du centre des jeunes l'Escale s'inscrivent dans une approche participative de la jeunesse, une approche concertée et dans un esprit de collaboration avec les milieux institutionnels, communautaires et des affaires.

Cette façon de travailler au sein de l'Escale est valorisée au sein du milieu, avec la reconnaissance de la qualité des personnes qui y sont impliquées, tant au niveau des intervenants qu'au sein de l'équipe dirigeante et du conseil d'administration.



Mission

Le Centre des jeunes l'Escale a pour mission de favoriser l'Empowerment et l'autonomie chez les jeunes nord-montréalais de 15 à 25 ans en offrant un service d'écoute et un accompagnement psychosocial.



Vision

Le Centre des jeunes l'Escale se veut au Québec et ailleurs, un modèle d'intégration des jeunes au sein de la communauté à travers des projets structurants visant à développer et à valoriser les talents et les compétences des jeunes.



Valeurs

L'Escale se base sur des valeurs d'équité, d'inclusion, de respect et d'autonomie des jeunes pour orienter ses actions et son travail.

RESULTATS QUANTITATIFS

830

Jeunes
de Montréal-Nord
accompagnés

206

Ateliers,
Activités de plein air
et d'aventure et Sorties

1330

Heures
de Bénévolats

85

Partenaires
institutionnels,
communautaire et culturels

À propos de l'Escale

...

Public Cible

Lieux d'intervention

Prix et Distinctions



Public Cible

Âge

**JEUNES
15-25
ANS**

Les jeunes qui bénéficient de l'accompagnement au sein de l'Escale sont âgés de 15 à 25 ans.

Ils participent principalement aux projets structurants, aux actions et activités mises en place.

Origine

Les jeunes qui constituent notre public-cible reflètent la diversité de la collectivité de Montréal-Nord. En effet, l'arrondissement de Montréal-Nord compte sur la présence de plusieurs communautés culturelles et le Centre des jeunes l'Escale reflète cette dynamique multiculturelle avec une équipe de travail et membres du conseil d'administration tout aussi diversifiés et représentatifs.

Scolarisation

Jeunes scolarisés

Une très grande proportion des jeunes qui fréquentent l'Escale provient des écoles secondaires Henri-Bourassa, Calixa-Lavallée ainsi que l'école Amos de Montréal-Nord. Certains fréquentent des écoles spécialisées situées à l'extérieur de l'arrondissement bien qu'ils habitent le quartier.

Jeunes non scolarisés

Dans d'autres cas, ce sont des jeunes qui ne fréquentent pas le milieu scolaire ou qui sont tout simplement des jeunes qui fréquentent les parcs entourant l'Escale qui bénéficient d'un accompagnement structuré au sein de l'organisme.

Lieux d'intervention

Chalet du Parc Saint-Laurent

Beaucoup d'activités de l'Escale ont lieu au chalet du parc Saint-Laurent. Les jeunes fréquentent cet espace de manière volontaire ce qui leur permet d'interagir entre eux, mais également avec les intervenants présents sur place. Des activités, dont des ateliers de réflexion, d'information et de sensibilisation y sont fréquemment organisés, ce qui favorise les libres échanges. Il s'agit d'un milieu de vie dans lequel les jeunes se sentent en sécurité. Ce qui développe, chez eux, un fort sentiment d'appartenance.

Rénovation pour un nouveau chalet pensé pour les jeunes

C'est avec grand intérêt que l'Escale a collaboré avec la Firme Patriarche Architecture et l'arrondissement de Montréal-Nord pour le projet de rénovation complète de ses locaux. Les travaux ont débuté le 1er avril 2024 et devraient s'étendre sur une période d'environ 18 mois. Désormais relocalisée au Pavillon du Parc Aimé-Léonard, situé au 4975 Boul. Gouin Est, Montréal-Nord, l'Escale servira avec joie, la jeunesse et les familles dans ce nouveau parc.

Écoles secondaires Henri-Bourassa, Calixa-Lavallée et Amos

L'Escale, à travers ses différents projets tels que Les Ateliers d'Ébénisterie, Ma Vie en Premier et Prévençité, accompagne les jeunes en collaboration avec ces écoles.



**PRIX &
DISTINCTIONS**

Le Centre des jeunes l'Escale est fier de recevoir chaque année des prix et distinctions, signe de la valorisation et de la reconnaissance de ses réalisations exceptionnelles dans les différents domaines d'intervention et services auprès des jeunes nord-montréalais. Ces prix et distinctions célèbrent le succès et les réussites des jeunes de notre communauté.

2024 Prix de la Fondation Desjardins - Une Escale à Québec

2023 Prix de la Fondation Desjardins - Les Ateliers d'Ébénisterie
Prix Leviers du Rocajq

2022 Prix de la Fondation Desjardins
Prix Leviers du Rocajq



Axe 1. Persévérance Scolaire

Montréal

Desjardins

Fondation
FAMILLE
GODIN



Fondation
Caisse de Saut-au-Récollet
Montréal-Nord



Calixa-Lavallée
école secondaire

Québec

Banque Royale
RBC



Fondation
Choquette-Legault

- Ministère Sécurité Publique
- Direction de la santé publique
- Fond investissement pour le rayonnement de la métropole
- Centre de Services scolaires de la Pointe-de-l'Île

Partenaires



Ma Vie en Premier

Soutenir la persévérance scolaire et la réussite éducative des jeunes en se basant sur les clés de la résilience :

- Relations saines,
- Établissement des buts et
- Stratégies d'adaptation.



Waytason Elvens

« MVP m'a beaucoup appris sur les relations saines, les préjugés et la gestion de la colère. On apprend à prendre soin de nous et à entretenir de bonnes relations y compris la relation amoureuse. Les ateliers en classe sont particulièrement motivants, me poussant à m'impliquer davantage. Grâce à MVP, j'ai compris que la colère peut causer des problèmes et qu'il est essentiel de réfléchir avant d'agir pour éviter d'aggraver les situations. Avec MVP, j'ai appris à contrôler mon impulsivité en prenant le temps de me calmer et de réfléchir avant d'agir. »



Calixa-Lavallée

21 Participants
16 garçons 5 filles

33 Ateliers

9 Sorties
d'aventures

12 Bénévolats

Henri-Bourassa

40 Participants
16 garçons 5 filles

36 Ateliers

11 Sorties
d'aventures

10 Bénévolats



Danis Karroubi

Axe 1. Persévérance Scolaire

Montréal

Desjardins

Fondation
FAMILLE
GODIN



Fondation
Caisse de Sault-au-Récollet
Montréal-Nord



Calixa-Lavallée
école secondaire

Québec

Banque Royale

RBC

AMOS
FONDATION
PROFESSION

- Ministère Sécurité Publique
- Direction de la santé publique
- Fond investissement pour le rayonnement de la métropole
- Centre de Services scolaires de la Pointe-de-l'Île

Partenaires



Weinsty Michel

« Le cours LRP a été un programme très instructif pour moi, pour diverses raisons que je n'ai pas pu ignorer. Il m'a permis de sortir de ma bulle et de découvrir des nouvelles personnes pouvant m'aider dans mon futur proche. LRP est un programme que je recommanderai à tout le monde car, non seulement vous apprenez sur le monde d'aujourd'hui, mais aussi il aide à découvrir quel genre de personnes nous sommes. Ceci est très utile pour découvrir ce que l'on veut devenir dans notre futur, un grand merci au programme LRP »



Ateliers d'Ébénisterie



Soutenir la persévérance scolaire et la pré-employabilité des jeunes en développant leurs compétences en travail du bois et travaux manuels à travers des activités ludiques et des plateaux de travail.

473 13

Participants Plateaux
140 garçons 333 filles de travail

77 271

Bénévoles Projets
40 garçons 37 filles réalisés

16800 \$ 11718 \$
Revenus de contrat Montant distribués
aux jeunes



Brittany

« J'aime faire de l'ébénisterie, cela m'a permis de rencontrer de merveilleuses personnes et j'ai appris à être capable d'être habile avec mes mains. Je peux laisser ma créativité prendre le dessus et je peux aider les autres personnes. »



84 Participants
47 garçons 37 filles

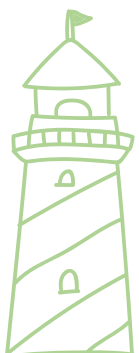
17 Ateliers

12 Sorties
d'aventures

5 Bénévolats

120 Suivis
individuels

Axe 2. Pré-employabilité



Montréal-Nord
Montréal

Québec

Fond d'investissement pour le
Rayonnement de la Métropole

Partenaires



Travail Alternatif
Payés À la Journée

Soutenir la pré-employabilité des jeunes en offrant des activités professionnelles rémunérées sans qualification requise, en mettant l'accent sur la rémunération journalière et sans engagement à long terme.

70

Participants
53 garçons 17 filles

19

Contrats signés

1550

Plateaux de travail

27411,5

Montants redistribués
aux jeunes

Recherche Scientifique

L'Université de Sherbrooke à Longueuil poursuit son implication avec une nouvelle recherche-action d'une durée de trois ans. L'objectif principal est de dresser un portrait exhaustif des initiatives TAPAJ au Québec, en précisant le profil des participants, leurs besoins, les objectifs, ainsi que les ressources et processus mis en place. Le Centre des jeunes l'Escale a été choisi avec quatre autres organismes et la coordonnatrice des projets de l'Escale, Danièle Salmeron, agira comme co-chercheure.

Objectifs spécifiques

- Préciser le profil des participants et leurs besoins
- Définir les objectifs et buts poursuivis
- Détailler les ressources et processus mis en place

Implications dans la recherche

- Les organismes
- Les participants de TAPAJ
- Les bailleurs de fonds
- Les contractuels
- L'équipe de chercheur.e.s



Jonathan Souffront

« J'ai connu l'Escale par un de mes amis qui travaille à l'Escale. Les activités offertes sont très diverses et inclusives d'où la raison pourquoi je fréquente l'Escale. De plus, j'apprends de nouvelles choses à travers ces activités puis, ça me permet d'avoir une ouverture d'esprit. À travers TAPAJ, j'ai appris qu'il y a plusieurs façons d'aider la communauté puis cela va m'aider dans mon futur à mieux aider les gens et collaborer avec eux. »



Oliver Loayza Barrientas

« La plupart des gens de mon école secondaire se trouvent à l'Escale et naturellement je me suis dirigé vers l'Escale qui m'a aidé à créer un environnement plus dynamique et fortifier les liens entre les gens tout en m'apprenant comment mieux socialiser avec les collègues de travail. Alors, avec mon expérience de TAPAJ, je serai plus à l'aise lors des rencontres des nouvelles personnes dans mon futur. »



Mohamed

« Comme tout le monde ici, j'ai connu l'Escale grâce à mon ami. Mais aussi, il y avait une certaine 'vibe' à l'Escale que j'aime alors c'est pourquoi je suis devenu un Tapajeur à travers lequel j'ai pu faire de nouveaux amis et découvrir plein d'endroits que je ne connaissais pas. Ce que j'apprécie plus à l'Escale, c'est que je peux facilement travailler avec les intervenants présents mais aussi ça me permet de gagner beaucoup d'argent ! J'ai appris en plus à bien me comporter professionnellement et ça va m'aider dans mes carrières. »



Axe 3. Engagement Citoyen



Milieu de Vie

Aider les jeunes de Montréal-Nord à s'épanouir et à surmonter les obstacles grâce à une approche globale et des principes visant à développer leur capacité d'agir. Le projet offre un soutien pour l'insertion sociale et le développement personnel des jeunes de 15 à 25 ans, avec une présence continue de l'intervenant du milieu pour garantir un accompagnement efficace.

105 **23** **10**

Participants Comité Jeunes Rencontres
61 garçons 34 filles 13 garçons 10 filles du comité jeunes

30 Ateliers de prévention,
d'information et de sensibilisation

12 Sorties d'aventures **9** Bénévolats

Montréal 



Montréal-Nord
Montréal 

Québec 

Ministère de l'Immigration, de la Francisation et de l'Intégration

Partenaires

OASIS DES JEUNES



Jessica
Caouette Pellerin

Escale En Escale



13 **7** **3**

Participants Activités Bénévolats
6 garçons 7 filles d'aventure autofinancements

« Chers futurs voyageurs d'Escale en escale, je tenais à vous faire part de mon expérience concernant l'édition de l'année passée. Sachez que j'ai vécu une très belle aventure avec les deux meilleures chargées de projet (Éloïse et Élise), tout au long du voyage nous avons découvert des paysages plus beaux les uns que les autres. Le voyage a vraiment été une réelle découverte pour moi tout autant pour la partie paysages que la partie rencontres. Je vous souhaite à toutes et à tous d'avoir une belle expérience de vie dans ce magnifique voyage. »

- Mohamed



Autofinancement

À l'Escale, les jeunes démontrent leur engagement et leur autonomie en participant à diverses activités d'autofinancement tout au long de l'année. Ces initiatives leur permettent de recueillir des fonds pour soutenir leurs projets tout en développant des compétences en organisation, en communication et en travail d'équipe.

5 **4 144,** **19**
Activités réalisées Montant amassé

« J'ai connu l'Escale grâce à un ami qui m'y avait emmené après l'école pour une activité (Élevation). J'ai continué de venir à l'escale parce que tous mes ami(e)s y étaient j'ai donc trouvé ça facile de m'intégrer. À force de continuer à venir à l'Escale je me sentais beaucoup mieux avec moi-même, je m'y sentais à ma place. Ce qui m'a marquée à l'Escale c'est de voir que tout le monde trouvait son compte dans nos discussions/activités. Avec mon temps passé là-bas, j'ai appris à prendre plus soin de moi-même grâce aux ateliers spéciaux que nous avons eu avec les intervenants. »



LIER

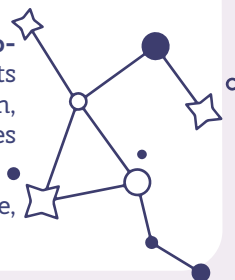
LIER, abréviation de Leaders Initiés En Résilience, est un programme dérivé de l'approche LRP.

Le programme LIER vise à **renforcer la résilience des jeunes** à risque en utilisant quatre(4) composantes principales : les ateliers de Leadership et Résilience, les activités récréatives et d'aventures, les soirées libre d'échange et les activités de bénévolat, accompagnés d'un soutien individualisé.

Ce programme a été développé avec près de 45 ans d'expérience dans l'intervention psychosociale, et il est **reconnu pour son efficacité auprès des jeunes issus de diverses communautés**. Des organismes ont exprimé leur intérêt pour le programme LIER afin de l'appliquer dans leurs territoires, ce qui représente une opportunité de le déployer à l'échelle régionale.

L'Escale est en voie de finalisation de la **trousse du programme**, qui comprend des guides d'ateliers, des documents de présentation, des formulaires d'entente et de collaboration, ainsi qu'une formation préparatoire pour les écoles secondaires et les intervenants jeunesse.

Pour plus amples informations, contactez Lillia Hitache, Agente de développement et d'affaires de l'Escale.



Escale au Cœur du Hood

Le projet une Escale au Cœur du Hood anime les jeunes et leurs familles dans les parcs de l'arrondissement de Montréal-Nord en offrant des activités de loisirs, culturels et sportifs. Il est réalisé en partenariat avec les organismes **Hoodstock** et **Nos jeunes à cœur**. Les activités ont eu lieu du 1er juillet au 30 août 2023.

Le projet a eu un impact significatif, avec un large éventail de participants. Les activités sportives et culturelles telles que le flag football, la gym extérieure, le basketball, le DJ-ing et les activités de sensibilisation animées dans les parcs Ottawa et St-Laurent ont attiré de nombreux jeunes âgés de 12 à 30 ans. Par ailleurs, les activités ludiques organisées par les jeunes animateurs sociaux ont également mobilisé de nombreuses familles avec enfants.

15

Jeunes engagés

240h

Formation

Les jeunes engagés dans le projet participent à une formation où ils développent leurs compétences et leurs connaissances sur le rôle d'animateur sportif et culturel.

Formations aux animateurs-sociaux
**DCP EDI INTERVENTION
CONTRE LE RACISME +
PHOTOGRAPHIE +**

688

Jeunes participants
âgés entre 12 et 30 ans

2000

Participants
enfants et leurs familles



Par & Pour

Le projet «Une Escale à travers Montréal» a été développé dans le cadre du programme Par et Pour les jeunes de la ville de Montréal. Il s'agit d'une initiative du Centre des jeunes l'Escale, visant à la fois la prévention de la violence et la création d'opportunités pour la jeunesse à Montréal-Nord et au-delà.

Ce projet a rassemblé 181 jeunes, soit 127 garçons et 54 filles, qui ont participé à la réalisation de 30 activités diverses. Ces activités comprenaient des domaines tels que le dessin, le rallye-photo, le bien-être, l'agriculture urbaine, la cuisine, le développement personnel et professionnel.



181

Participants
127 garçons 54 filles

30

Activités
réalisées

Les réalisations notables

- Impliquer activement les jeunes dans la rédaction du projet.
- Présenter les projets à la Mairie de la Ville.
- Rencontrer la mairesse Valérie Plante.
- Former un comité de jeunes pour la mise en œuvre du projet.
- Organiser un gala de reconnaissance.
- Informer sur les programmes collégiaux.
- Réaliser des actions de bénévolat auprès des personnes en situation d'itinérance.
- Animer des activités pour les jeunes et leur famille dans le parc St-Laurent.
- Participer au lancement du film «Métamorphose en 3 temps» par le Centre Jeunesse Unie.

En conclusion, «Une Escale à travers Montréal» a permis une mobilisation significative des jeunes nord-montréalais.es dans des activités éducatives, culturelles et sociales, contribuant ainsi à renforcer la sécurité urbaine et à offrir des opportunités de développement pour la jeunesse à Montréal.



« Au début du projet, j'étais motivé car j'allais donner des cours de dessins et contribuer à une activité gratuite pour les jeunes, j'ai fait la planification des activités pour les arts et dessins, acheté l'équipement nécessaire pour que tout le monde soit à l'aise lors de l'activité. Au début, il y avait beaucoup de jeunes qui participaient dans les 3 premières rencontres d'ateliers de dessin mais par la suite, les jeunes ont commencé à moins venir et cela m'a démotivé. Ce projet "par et pour" était une belle idée mais j'aurai voulu plus de mobilisation de la part des jeunes. »

- Claudio Medrano-Hernandez

Gala des Bravos 2023

L'Escale a eu le privilège d'organiser une fois de plus le Gala des Bravos, un événement emblématique qui met en lumière la résilience, la persévérance et l'engagement des jeunes nord-montréalais.

Cette soirée a réuni :

175

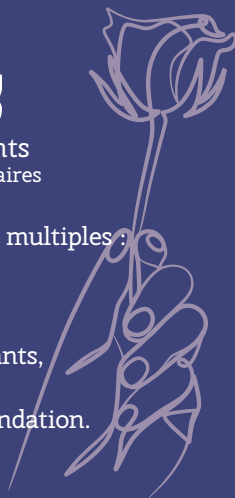
Jeunes participants

71

Participants parents et amis invités

63

Participants de nos partenaires



Les bénéfices de cet événement pour la communauté sont multiples :

- Inspire et motive les jeunes nord-montréalais.
- Renforce les liens sociaux et professionnels.
- Favorise des échanges enrichissants entre les participants, leurs proches et nos partenaires.
- Offre un soutien précieux grâce aux lettres de recommandation.
- Promeut l'engagement, la résilience et la persévérance.

Portes Ouvertes

En septembre 2023, l'Escale a organisé pour la première fois une journée portes ouvertes, une initiative ambitieuse visant à rassembler la communauté autour de nos projets. Nos jeunes ont démontré leur engagement en organisant un autofinancement avec une vente de nourriture, des jeux gonflables et des tables de jeux ludiques. La présence du Dj-Diplomate a assuré une ambiance festive en mettant une atmosphère chaleureuse qui a attiré un grand nombre de citoyens curieux et des participants enthousiastes à découvrir nos activités.

Nous avons eu l'honneur de recevoir la mairesse de l'arrondissement de Montréal-Nord, Christine Black, ainsi que ses conseillers, venus nous encourager.

Un grand merci à l'arrondissement de Montréal-Nord pour son soutien continu, ainsi qu'à tous les membres du conseil d'administration pour leur précieuse participation et leur appui. Nous tenons également à remercier tous les donateurs, bénévoles, jeunes et l'équipe pour leurs contributions à la réussite de cette journée.

Plus de **600** \$ amassé

Cette réussite financière témoigne du soutien et de l'implication de chacun dans notre cause, marquant le début d'une tradition annuelle attendue avec impatience.



Plan de développement social

Dans le cadre du Plan de développement social de Montréal-Nord, L'Escale s'engage activement dans plusieurs comités visant à favoriser le bien-être et le développement de la communauté. Ces initiatives couvrent des domaines clés tels que l'éducation, l'environnement et le développement durable, ainsi que le soutien des jeunes dans leur parcours vers la vie adulte.

Comité Réussite Éducative

Le Comité réussite éducative vise l'accompagnement des jeunes dans leur réussite éducative à travers les différentes transitions scolaires.

L'Escale siège au sein du comité de la troisième transition (T3) afin de soutenir les jeunes dans cette période crucial de leur vie, vers la vie adulte.

Durant l'année, l'Escale a participé activement aux **sept**(7) rencontres de travail. Ce travail collectif et collaboratif permettra d'embaucher un agent de développement et de nouveaux intervenants T3 dans divers organismes partenaires notamment la Table de Concertation Jeunesse de Montréal-Nord.

Cet engagement continu permet à l'Escale d'améliorer ses pratiques et actualise sa mission pour mieux répondre aux besoins des jeunes nord-montréalais âgés de 20 à 25 ans.

Convaincu que son implication contribue de manière significative à l'amélioration de la persévérance scolaire et de la réussite éducative, l'Escale réaffirme son engagement ferme à poursuivre son action au sein de ce comité.



Comité Espaces Verts Inclusifs

Le Comité Espaces verts inclusifs vise l'aménagement, l'amélioration et l'animation de ruelles vertes pour favoriser un environnement plus sain et durable.

Ces ruelles vertes sont des initiatives durables pouvant avoir de réels bienfaits sur la santé globale et l'environnement général de la population. L'Escale s'est engagé au sein de ce comité en participant à **cinq**(5) rencontres cette année.

En collaboration avec l'organisme Ville en Vert, l'Escale élabore des activités dans ses projets TAPAJ et les Ateliers d'Ébénisterie, renforçant ainsi l'accessibilité aux espaces verts pour la population Montréal-Nord.

Les objectifs principaux :

- Développer les connaissances de la population sur l'impact des espaces verts : sur la santé physique, mentale et sur les changements climatiques.
- Bonifier les ruelles vertes existantes par des activités d'aménagement et d'entretien.
- Mobiliser les riverains et riveraines à participer aux activités dans les ruelles.
- Collaborer avec les écoles avoisinantes pour réaliser des activités dans les ruelles.
- Augmenter le pouvoir d'agir des jeunes du quartier en les impliquant dans des activités d'animation et de verdissement.

UN CENTRE SPORTIF
ÇA CHANGE DES VIES

sportmtlnord.com

Montréal-Nord
Montréal

UN CENTRE SPORTIF
ÇA CHANGE DES VIES

sportmtlnord.com

Montréal-Nord
Montréal

Montréal-Nord
Montréal

sportmtlnord.com

UN CENTRE SPORTIF
ÇA CHANGE DES VIES

sportmtlnord.com

UN CENTRE SPORTIF
ÇA CHANGE DES VIES

sportmtlnord.com

Montréal-Nord
Montréal

Montréal-Nord
Montréal

UN CENTRE SPORTIF
ÇA CHANGE DES VIES

sportmtlnord.com

Montréal-Nord
Montréal

Un centre sportif,
ça changerait ma vie!

#ÇaChangeraitMaVie

Un vrai gymnase,
ça changerait ma vie!

#ÇaChangeraitMaVie

J'appuie le projet
de centre sportif!

#ÇaChangeraitMaVie

Le dossier du centre sportif
FAUT QUE ÇA BOUGE!

#ÇaChangeraitMaVie

Je veux un centre sportif
FAITES-MOI SUER!

#ÇaChangeraitMaVie

Je veux un centre sportif
ET QUE ÇA SAUTE!

#ÇaChangeraitMaVie

Application de la Loi 25

En vertu de la loi 25 au Québec, l'Escale renforce la sécurité et la confidentialité des informations personnelles des individus. Cette loi exige des mesures supplémentaires pour garantir la protection des renseignements personnels de nos jeunes, employés, membres du conseil d'administration, partenaires, clients et fournisseurs.

L'Escale a révisé ses politiques et pratiques concernant la collecte, l'utilisation, la divulgation et la conservation des renseignements personnels.

Voici les points clés de ces nouvelles mesures :

Collecte et utilisation de renseignements personnels :

L'Escale ne collecte que les informations essentielles pour ses activités et se conforme à toutes les exigences légales pour leur utilisation appropriée.

Consentement :

L'Escale obtient un consentement explicite avant d'utiliser les renseignements personnels à des fins autres que celles pour lesquelles ils ont été collectés.

Mesures de sécurité :

L'Escale a renforcé ses mesures de sécurité pour prévenir toute divulgation, perte, vol ou utilisation non autorisée des renseignements personnels.

Conservation des renseignements personnels :

L'Escale conserve les informations personnelles aussi longtemps que nécessaire, conformément aux exigences légales et réglementaires.

Divulgation des renseignements :

L'Escale partage les renseignements personnels uniquement avec des tiers tenus de respecter les mêmes normes de confidentialité, tel qu'établi lors du consentement.

Ces mesures s'appliquent aux renseignements personnels de tous, y compris membres, employés, clients, fournisseurs, partenaires commerciaux et tout autre individu dont nous détenons les informations.



Pour plus de détails, consultez notre politique de confidentialité mise à jour disponible sur notre site web.

Pour toute question ou préoccupation, contactez notre responsable de la confidentialité des données, Sophie Laquerre-Duchesne, par courriel.

Comités de Travail

Comité Ressources Humaines

Le Comité Ressources humaines de l'Escale, bénéficiant du soutien d'un bénévole RH depuis janvier 2024 a pour objectif de mettre en place l'axe 2 de la planification stratégique 2023-2027, visant à améliorer les conditions de travail et le bien-être des employés.

5 Rencontres du comité

- Mise en place du sondage de satisfaction des conditions de travail
- Implantation d'un logiciel Gestion Ressources Humaines
- Élaboration du plan de mentorat
- Élaboration du plan de déménagement

7% Taux de roulement des employés

- Diminution de 14% comparée à 2022-2023

Comité Financement

Le Comité financement de l'Escale se consacre au développement de stratégies de financement innovantes pour assurer la pérennité des activités.

4 Rencontres du comité

- Organisation des Portes Ouvertes
- Activités d'auto-financement avec les jeunes
- Élaboration de la prévision budgétaire 2024-2025

Comité Social

Le Comité social de l'Escale vise à renforcer la cohésion et l'intégration des employés au sein du Centre des jeunes l'Escale grâce à des activités favorisant le sentiment d'appartenance et adaptées aux préférences de l'équipe.

7 Rencontres du comité

- Promotion et planification des activités

11 Activités et sorties de cohésion d'équipe

- 5 Activités de Team-building durant les réunions et 6 sorties
- 5 Activités en collaboration avec le conseil d'administration
- Renforcement des liens entre le CA et l'équipe de travail
- Encouragement de la connaissance mutuelle des employés
- Augmentation du sentiment d'appartenance

80% Taux de participation des employés avec 100% de satisfaction

Instauration Logiciel Folks

Conformément à son engagement d'améliorer l'efficacité opérationnelle et la satisfaction des employés, l'Escale procède à l'instauration de la plateforme Folks GRH (Gestion des Ressources Humaines). Ce système de gestion des ressources humaines est conçu pour simplifier les processus internes, améliorer la communication et la collaboration, et faciliter la gestion du personnel.

La mise en place de cette plateforme contribuera à améliorer l'expérience globale des employés, favoriser un plus grand engagement, et soutenir la croissance et le succès de l'organisation. En utilisant Folks GRH, l'Escale vise à accroître l'efficacité opérationnelle et à mieux répondre aux besoins de son personnel et de ses parties prenantes.



Formations

L'Escale valorise la formation continue de ses employés. Cette année, l'équipe de travail a participé aux formations et webinaires suivants :

- L'art de savoir intégrer ses nouveaux collaborateurs
- Agir en sentinelle pour la prévention du suicide
- Leadership en santé mentale
- Intervention psychospirituelle auprès des personnes en deuil
- Programme de recherche sur la persévérance et la réussite scolaire
- Poursuivre des études postsecondaires : motivations et besoins des élèves montréalais

En investissant dans la formation continue, l'Escale cherche à développer les compétences de son personnel et à répondre efficacement aux besoins de ses employés.

Concertation et Représentation

Le Centre des jeunes l'Escale s'implique dans différentes concertations, et ce, tant au niveau local, régional que provincial. L'Escale souhaite ainsi porter la voix des jeunes qui fréquentent l'organisme, communiquer sur leurs besoins et traduire leur réalité.

Affiliation et participations auprès des regroupements et instances

MEMBRE CA

Table de Concertation Jeunesse de Montréal-Nord (TCJMN)
Présidence
Travail Alternatif Payée À la Journée (TAPAJ) Québec
Trésorière

MEMBRE

Table de Quartier de Montréal-Nord (TQMN)
Regroupement des Organismes Communautaires Autonomes
Jeunesse du Québec (ROCAJQ)
Table Osez au Féminin
Regroupement Intersectoriel des Organismes Communautaires
de Montréal (RIOCM)
Chambre de Commerce et d'Industrie de Montréal-Nord
(CCIMN)
Ligue des droits et libertés du Québec
Comité immigration et vivre ensemble (CIVE)
Co-Développement TCJMN
Table en Itinérance

PARTENAIRE

Co-Développement CIUSSS-N-Î-M
Co-Développement (UdeM) Parents immigrants

Participation

Salon du Bénévolat du Centre d'action bénévole de Montréal-Nord



Conseil d'Administration

Le Conseil d'administration (CA) du Centre des jeunes l'Escale est composé de membres très actifs au sein de l'organisation. Leur expertise et leurs domaines de compétences respectifs sont divers, et chacun d'entre eux contribue à l'enrichissement de l'organisation. L'opportunité est également offerte aux jeunes ayant atteint l'âge de la majorité de rejoindre cette instance décisionnelle, leur permettant ainsi d'acquérir diverses compétences et d'assurer que l'Escale demeure en phase avec les besoins et les attentes des jeunes.



5

Rencontres tenu en 2023/2024

Les principales thématiques abordées ont été :

- Les conditions de travail,
- Les stratégies de financement de l'organisme
- L'élaboration du processus de conformité à la loi 25
- L'élaboration d'un plan de déménagement en lien avec les rénovations majeures de l'Escale



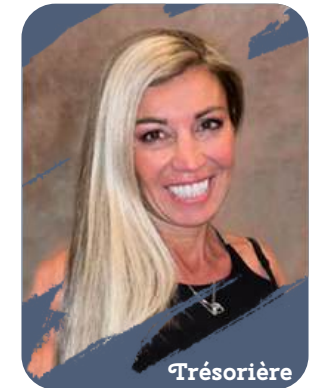
REPRESENTANTS



Présidente
Néma Gage



Vice-Présidente
Suzanne Bernier



Trésorière
Claudia Garabedian



Secrétaire
Yves Ekila



Administrateur
Remy Frangoni



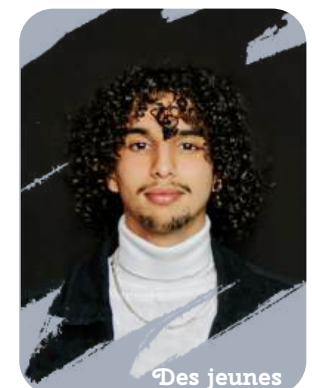
Administrateur
Mohamed Amani



Des employés
Elise Brassard Grimard



Des jeunes
Shantyl Rogier-Benoit



Des jeunes
Medhi Belamine

L'équipe de Travail

Le personnel en place a fourni un travail inestimable pour répondre aux besoins de la population la plus vulnérable à Montréal-Nord. Votre collaboration et votre contribution témoignent de votre engagement et de votre participation.

Direction

Sophie Laquerre-Duchesne
Directrice

Équipe d'intervention

Éloïse Gagnon
Chargée de projet
Ma vie en premier
École Calixa-Lavallée

Justin Nadeau-Lahaie
Chargé de projet
Ma vie en premier
École Henri-Bourassa

Élise Brassard-Grimard
Chargée de projet Prévençité
École Amos

Équipe d'administrative

Daphnée Célestin
Adjointe administrative

Min Jae Kim
Agente de communication

Lillia Hitache
Agente de développement
et d'affaires

Danièle Salmerson
Coordonnatrice des projets

Moussoupa Sane
Chargée de projet Tapaj

Annabelle Picard
Chargée de projet
Milieu de vie

Équipe d'animation

Chance Kwipé
Animateur social

Christopher Zéphyr
Animateur social

Stacy Lynn-Vilmeus
Animatrice social

Shanly Benoit-Rogier
Animateur social

Lilja Adjaoud
Animatrice social

Équipe de soutien

Abdal-Sadick Adoum
Soutien à la comptabilité

Quantic-Conseil
Soutien informatique

Collaborateurs et Contributeurs

Un grand remerciement à ces employés qui ont contribué à la réalisation de la mission du Centre des jeunes l'Escale au cours de cette année fiscale.

Membre d'équipe de travail

Laurie Desrosiers
Chargée de projet
Milieu de vie

Nathalie Lucas
Chargée de projet
des Ateliers d'ébénisterie

Travaux communautaires et compensatoires

5 Participants

369 Heures compensées

Chaque année, en tant qu'organisme d'accueil, nous recevons des participants pour des travaux communautaires et compensatoires pour le ministère de la Sécurité publique et le YMCA ainsi que des bénévoles.

Stagiaires

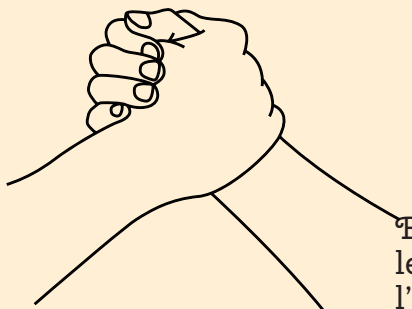
Maëli Côté
Stagiaire Tapaj

Lusiane Antoine
Stagiaire Ma vie en premier
École Henri-Bourassa

Galerie Photo



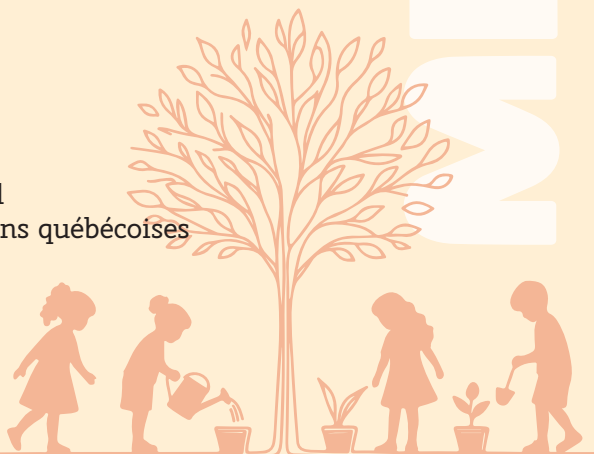
Partenariats et Relations



Explorez les relations stratégiques et les partenariats clés qui renforcent l'action de l'Escale.

Partenaires communautaires

Ali et les Princes de la rue
CAMÉE
Carrefour Jeunesse-Emploi
Centre d'action bénévole de Montréal-Nord
Centre des femmes interculturel Claire
Centre Mariebourg/Institut Pacifique
Clinique juridique du Grand Montréal
Comité logement Montréal-Nord
Coup de Pouce Jeunesse
Coop MultiSport Plus
Éco-Nord
Entre-Parents
Hoodstock
L'Anonyme
L'ŒC
Le Pôle
Mission Bon Accueil
Nos Jeunes à Cœur
P.A.I.R. Inc.
Rap jeunesse
Réseau Réussite Montréal
Société Culture et Traditions québécoises
Soverdi
Spectre de Rue
Trajet Jeunesse
Un itinéraire pour tous
YMCA



ESCALE

Partenaires institutionnels

Arrondissement de Montréal-Nord
Cégep Marie-Victorin
Centre local de développement (CLD) Montréal-Nord
Centre Interaction
Centre de service scolaire de la Pointe-de-l'île
CIUSSS du Nord-de-l'Île-de-Montréal
École Amos
École primaire Adélarde-Desrosiers
École primaire de la Fraternité
École primaire St-Rémi
École secondaire Calixa-Lavallée
École secondaire Henri-Bourassa
Poste de Quartier PDQ-39
RCAJQ (Regroupement des Organismes Communautaires Autonomes du Québec)
Université de Sherbrooke



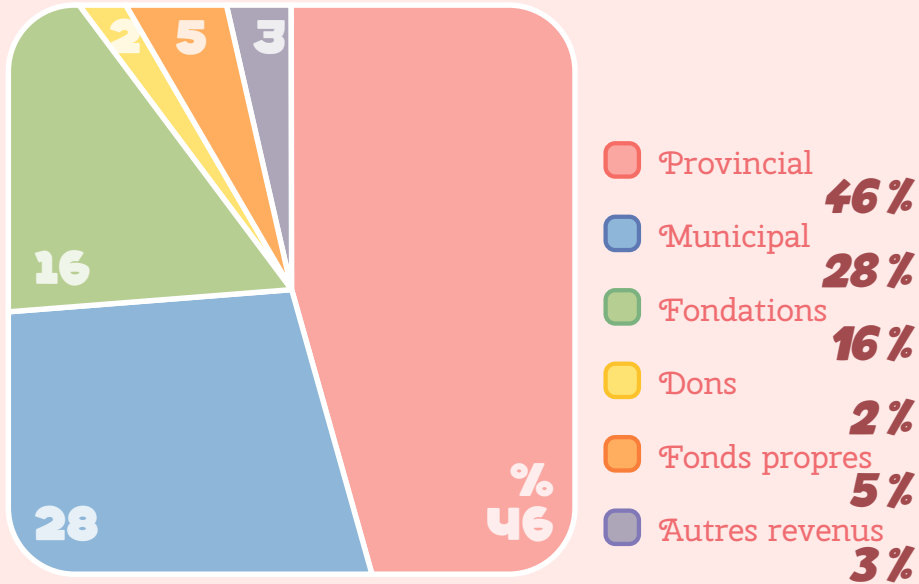
Partenaires financiers

Arrondissement de Montréal-Nord
Bell Cause pour la Cause
Caisse populaire Desjardins- Sault-aux-récollets
CIUSSS de l'Est-de-l'île-de-Montréal
Centre de services scolaires de la Pointe-de-l'Île
Conférence religieuse canadienne (CRC)
Emploi-Québec
Fondation Choquette-Legault
Fondation Dufresne-Gauthier
Fondation Famille Godin
Fondation du Grand Montréal – Green Shield
Fondation Mission Inclusion
Fondation RBC
Fondation des Caisses Desjardins
Fonds d'initiative et de rayonnement de la métropole (FIRM)
Gouvernement du Québec
Gouvernement du Canada
Ministère de l'éducation
Ministère de l'immigration, francisation, inclusion
Ministère de la Santé et des Services Sociaux
Ministère de la Sécurité Publique
Ville de Montréal



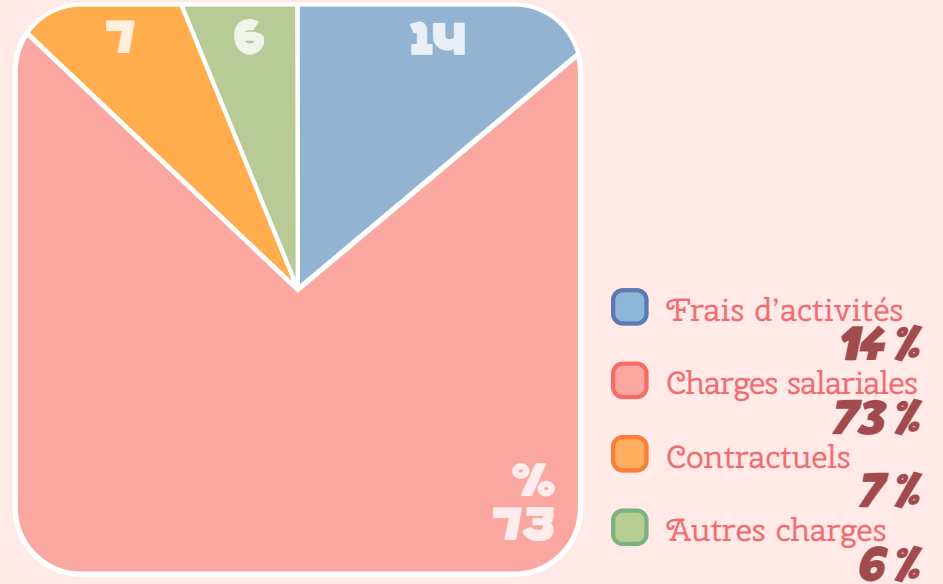
Sommaire des États Financiers 2023/2024

Total des Produits



925 319 \$

Total des Charges



900 935 \$





Adresse Postale

4255, Place Hôtel-De-Ville
Montréal-Nord, QC, H1H 1S4

Adresse Civique

La direction & l'administration

11121 Avenue Salk, Local 4
Montréal-Nord, QC, H1G 4Y3

Les projets ainsi que les activités

Chalet du parc Aimé-Léonard
4795 Boulevard Gouin Est
Montréal-Nord, QC, H1G 6J9

T : 514-328-4180

E : info@lescale.org

W : www.lescale.org

